



BEHEERPLAN

Moersbergen, Hoog Moersbergen, Stameren,
Zanderij Maarn en De Pol

INHOUDSOPGAVE

1 AANLEIDING	2
2 PLANGEBIED	3
2.1 Ligging	3
2.2 Beleid	4
2.2.1 SNL doelen Natuurbeheerplan	4
2.2.2 Archeologie	6
2.2.3 Cultuurhistorie	6
2.2.4 Aardkundige waarden	8
3 EVALUATIE BEHEER	9
4 DOELSTELLINGEN	11
4.1 Moersbergen	11
4.1.1 Cultuurhistorie	11
4.1.2 Natuur	11
4.1.3 Recreatie	12
4.2 Hoog Moersbergen, Stameren, Zanderij Maarn en De Pol	12
4.2.1 Natuur	12
4.2.2 Archeologie	13
4.2.3 Recreatie	13
5 INRICHTINGS- EN BEHEERMAATREGELEN	15
5.1 Inrichtingsmaatregelen	15
5.2 Beheermaatregelen	16
5.2.1 Moersbergen	16
5.2.2 Hoog Moersbergen Stameren Zanderij Maarn en De Pol	17
5.2.3 Recreatie	19
BIJLAGE	20
Beheerkaarten Plangebied	20

Auteur:

J.M. Feijen

Eindredactie:

Utrechts Landschap

Datum:

31-10-2023

Status:

Definitief



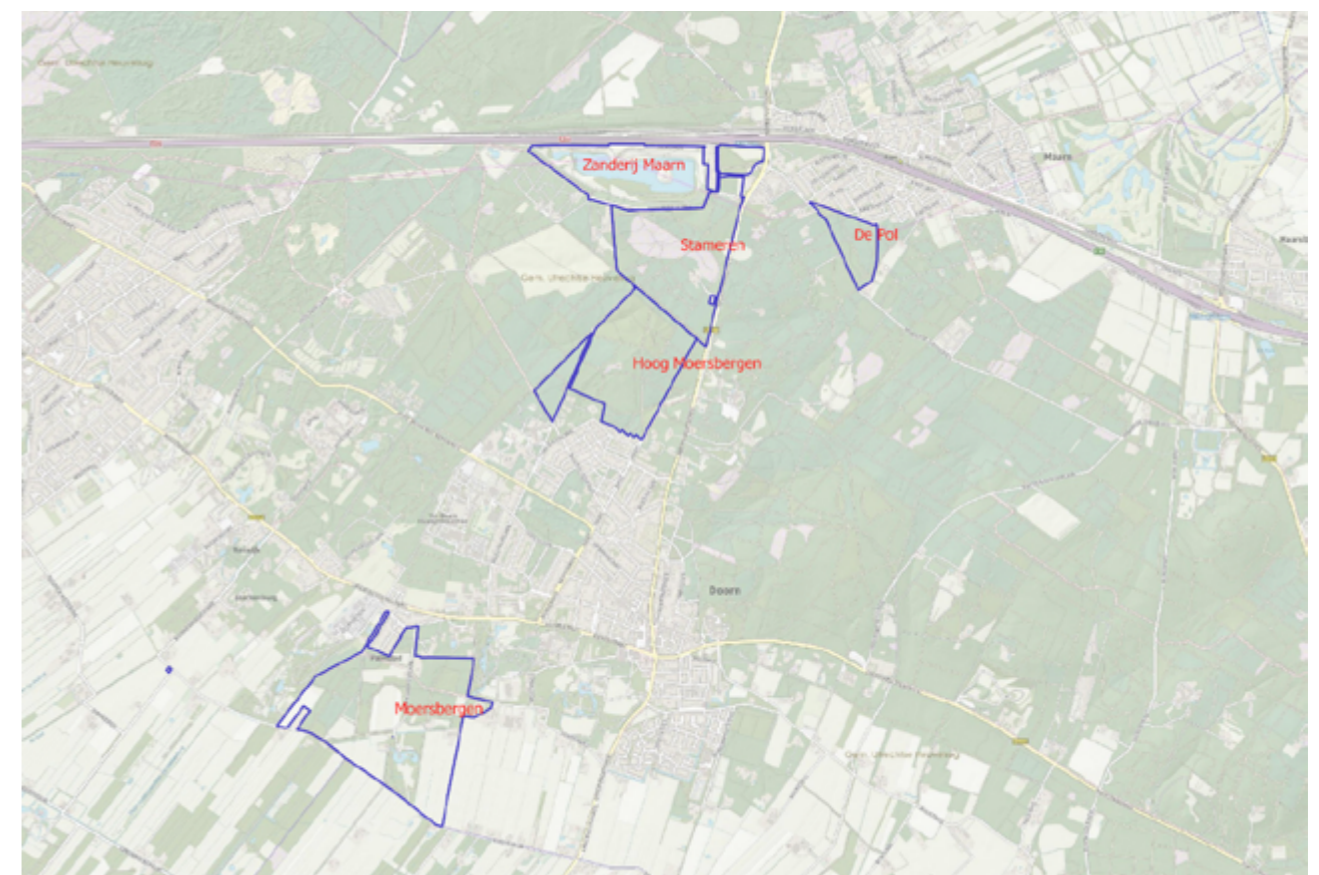
1 AANLEIDING

Utrechts Landschap is beheerder van bijna 6000 ha natuur, landschap en erfgoed in de provincie Utrecht. Voor al onze natuurgebieden stellen we een beheerplan op, waarin onze doelen voor dat natuurgebied zijn vastgelegd. Het beheerplan is een belangrijk onderdeel van onze beheercyclus. Alle gecertificeerde natuurorganisaties werken volgens een dergelijke cyclus. De beheercyclus is een periode van plannen, uitvoeren, monitoren en evalueren. Elk beheerplan zal gemiddeld genomen eenmaal per zes jaar worden getoetst door middel van een Kwaliteitstoets. De kwaliteitstoets is een essentieel onderdeel in de beheercyclus en kwaliteitszorg van Utrechts Landschap. Een PDCA-gecontroleerde omgeving helpt ons om onze ambities waar te maken of tijdig bij te sturen. Kwaliteitstoetsen hebben tot doel te beoordelen of de natuurdoelen zoals opgeschreven in de beheerplannen gerealiseerd (kunnen) worden. Anders gezegd: of het gevoerde beheer, de uitgevoerde (her)inrichtingsmaatregelen en uitgevoerde kwaliteitsimpulsen het beoogd effect hebben. Het beheerplan wordt na de toets aangepast of herbevestigd en kan dan weer 6 jaar mee. Mocht na de toets blijken dat het plangebied en beheer stabiel zijn en de doelen gehaald of zeer haalbaar zijn, dan kan een aanbeveling volgen om voor dat beheerplan over te stappen naar een 12-jarige toetsingscyclus. Utrechts Landschap benut de kwaliteitstoetsen tevens om de in- en externe kennisuitwisseling een stevige impuls te geven als vast onderdeel van de formele beheercyclus. Uitwisseling van kennis en ervaring met externe deskundigen draagt bij aan de verdere professionalisering van het natuurbeheer en beschouwen we als belangrijk nevendoeel.

2 PLANGEBIED

2.1 LIGGING

Dit beheerplan betreft de gebieden Moersbergen, Hoog Moersbergen, Stameren, Zanderij Maarn en De Pol (zie kaart 1). De gebieden samen vormen een dwarsdoorsnede van de zuidwestelijke Utrechtse Heuvelrug. Ze beslaan de gradiënt van hoog naar laag en daarmee verbonden vocht- en voedselrijkdom. Het totale plangebied beslaat 274,8 hectare, waarvan 9,22 hectare in erfpacht is uitgegeven (zie tabel 1). Op Moersbergen is 28,83 hectare regulier verpacht (hoevepacht).



△ Kaart 1. Begrenzing plangebied (blauwe outline)

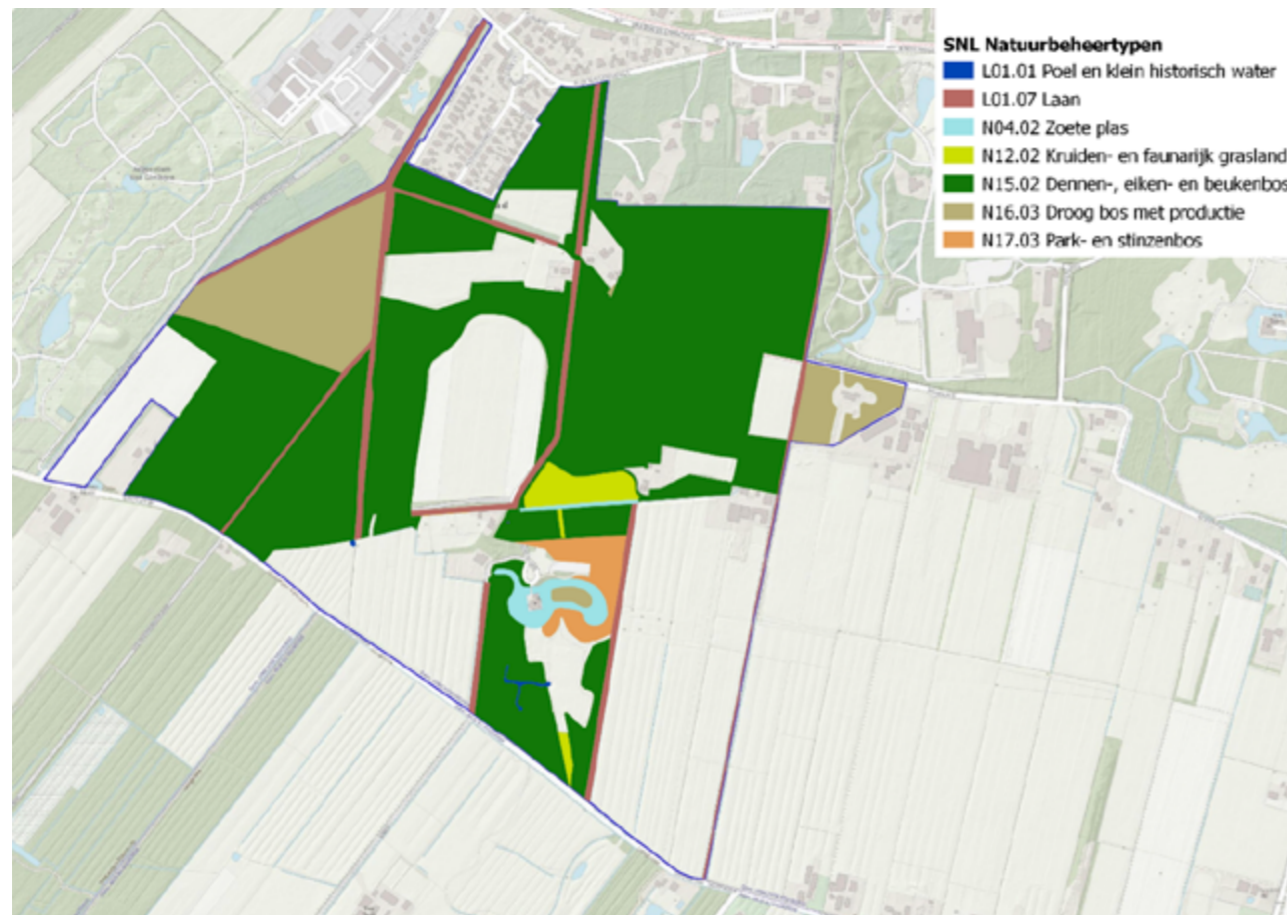
Gebied	Opp. (ha)	Erfpacht/huur (ha)
Moersbergen	97,3	7,15
Hoog Moersbergen	57,3	
Stameren	64,3	2,07
Zanderij Maarn	43,5	
De Pol	12,4	
Totaal Plangebied	274,8	9,22

△ Tabel 1. Oppervlakteverdeling Plangebied

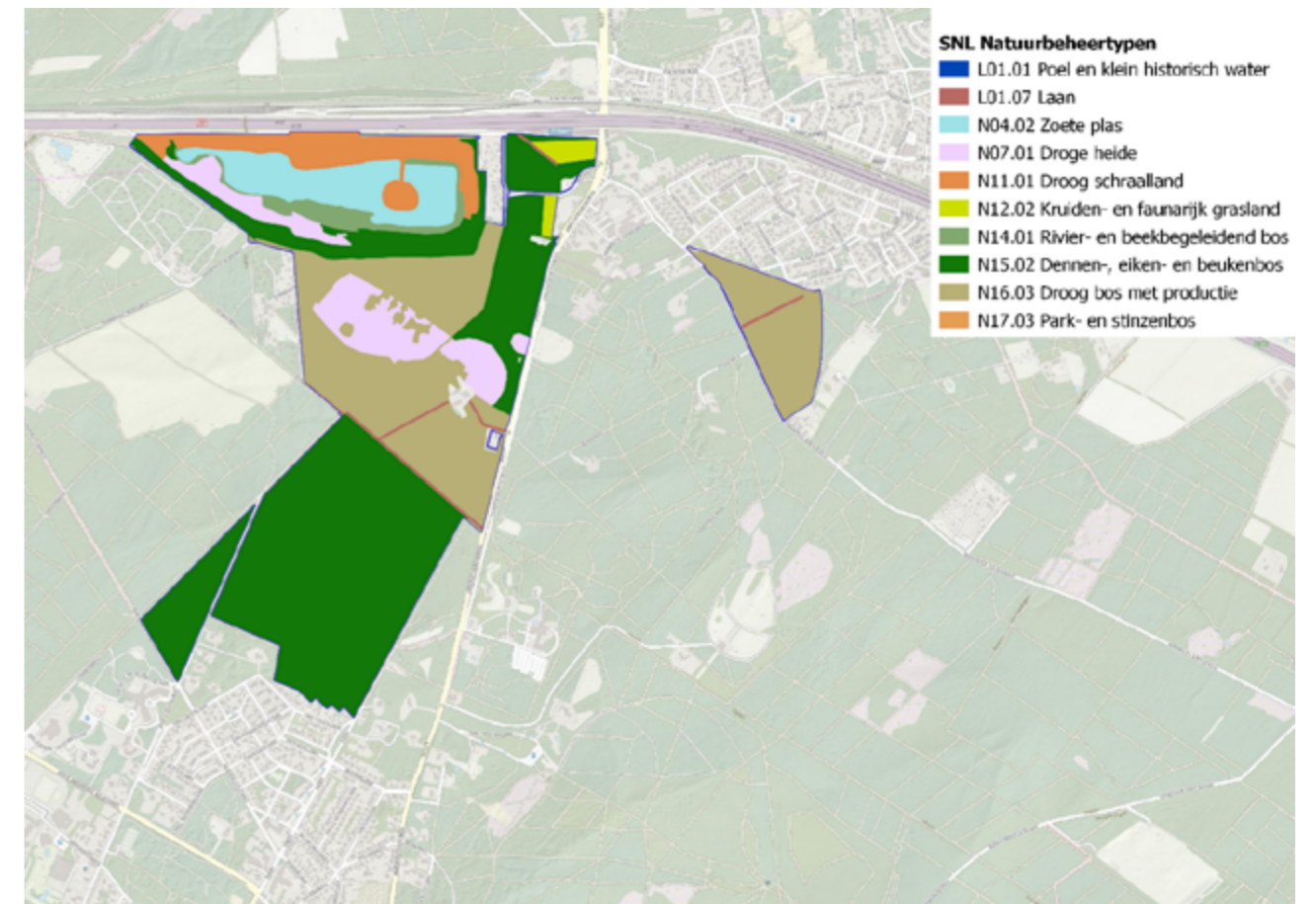
2.2 BELEID

2.2.1 SNL doelen Natuurbeheerplan

Op onderstaande kaarten zijn de SNL beheertypen voor het plangebied uit het Natuurbeheerplan 2023 zichtbaar. In tabel 2 staat de oppervlakteverdeling van de verschillende natuurbeheertypen in het plangebied.



△ Kaart 2. SNL beheertypen natuurbeheerplan 2023 voor het deelgebied Moersbergen. Knip en scheerheg niet zichtbaar op kaart.



△ Kaart 3. SNL beheertypen natuurbeheerplan 2023 voor het deelgebied Hoog Moersbergen, Stameren, Zanderij Maarn en De Pol.

Type	Opp. (ha)
L01.01 Poel en klein historisch water	0,07
L01.05 Knip- en scheerheg	0,01
L01.07 Laan	5,68
N04.02 Zoete plas	13,75
N07.01 Droge heide	14,32
N11.01 Droog schraalland	11,53
N12.02 Kruiden- en faunarijk grasland	3,09
N14.01 Rivier- en beekbegeleidend bos	4,29
N15.02 Dennen-, eiken- en beukenbos	124,38
N16.03 Droog bos met productie	55,76
N17.03 Park- en stinzenbos	1,35
Totaal	234,23

△ Tabel 2 SNL beheertypen oppervlaktes.

2.2.2 Archeologie

Het gemeentelijk beleid (Utrechtse Heuvelrug) ten aanzien van archeologie is gebaseerd op de archeologische verwachtingswaarde. (zie kaart 4 en 5)

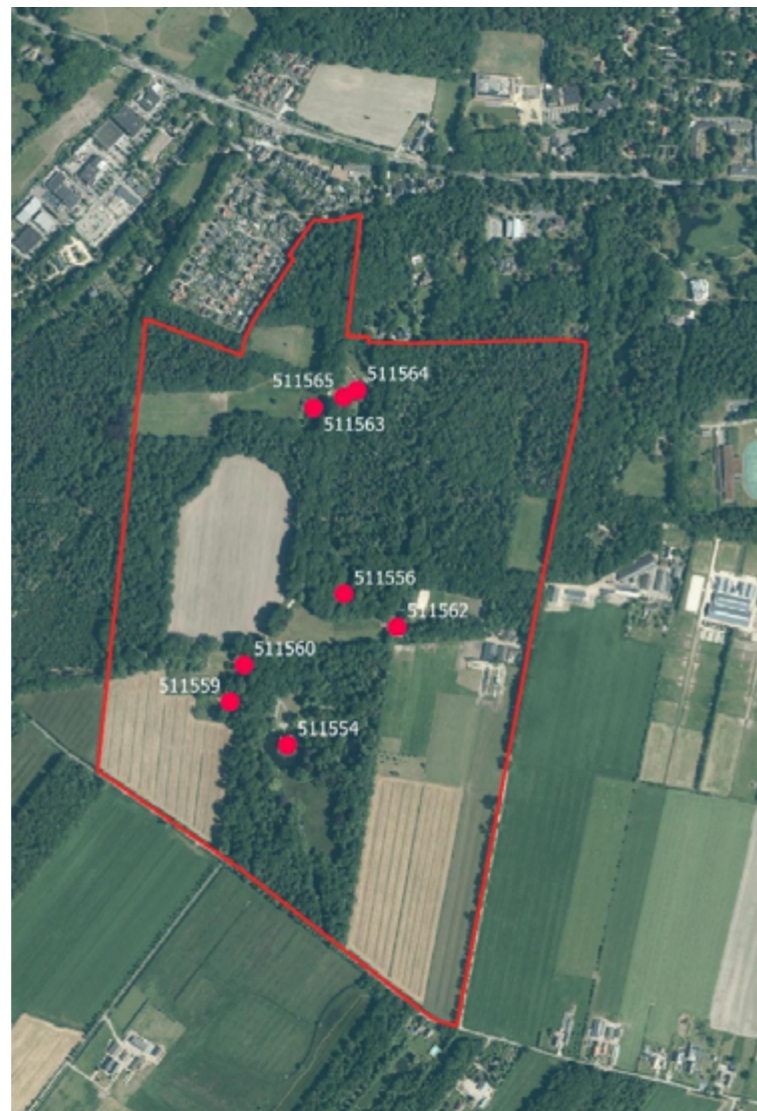
Moersbergen is een beschermde buitenplaats met daarin twee percelen met een hoge archeologische waarde. De vrijstellingsgrens voor beide categorieën is 50m². Vrijstelling betreft de oppervlakte waarbinnen geen archeologisch onderzoek verplicht is bij bodemroerende activiteiten dieper dan 30cm beneden maaiveld. Het westelijke deel van Moersbergen, uitbreiding Leeuwenburg, heeft een hoge archeologische verwachtingswaarde. Dit geldt ook voor Hoog Moersbergen, Stameren en De Pol, uitgezonderd de sneeuwmeltdal. De vrijstellingsgrens is 150m². Vrijstelling betreft de oppervlakte waarbinnen geen archeologisch onderzoek verplicht is bij bodemroerende activiteiten dieper dan 30cm beneden maaiveld. Zanderij Maarn betreft een verstoord gebied.

2.2.3 Cultuurhistorie

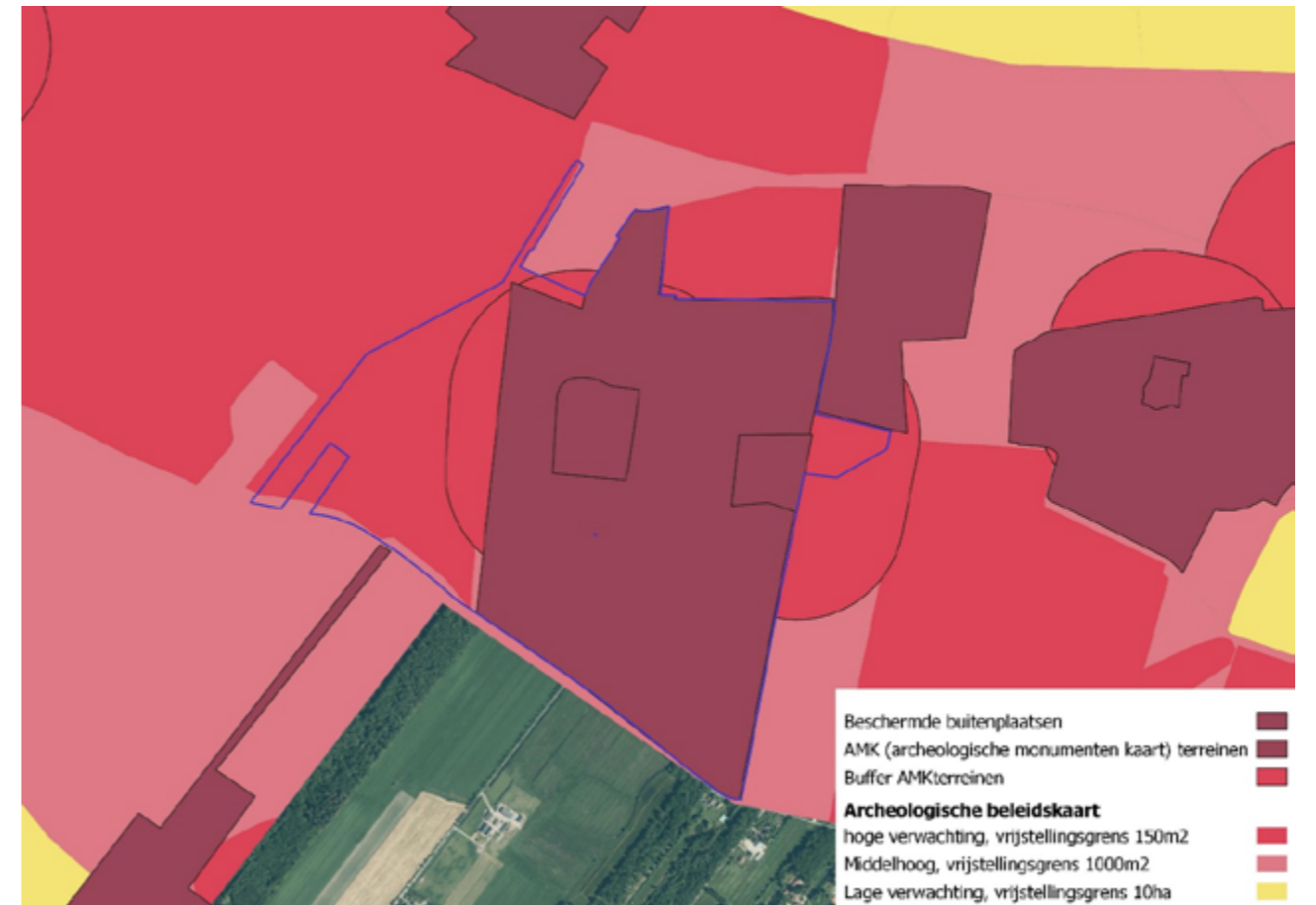
Het complex Moersbergen is beschermd als rijksmonument (onder complexnummer 511555). De beschermde elementen staan in onderstaande tabel.

Nummer	Naam
511554	Kasteel
511556	Historische aanleg
511557	Brug
511558	Tuin, park en plantsoen
511559	Koetshuis
511560	Tuinmanswoning
511561	Tuinmuur
511562	Bijgebouw
511563	Bijgebouw
511564	Bijgebouw
511565	Bijgebouw

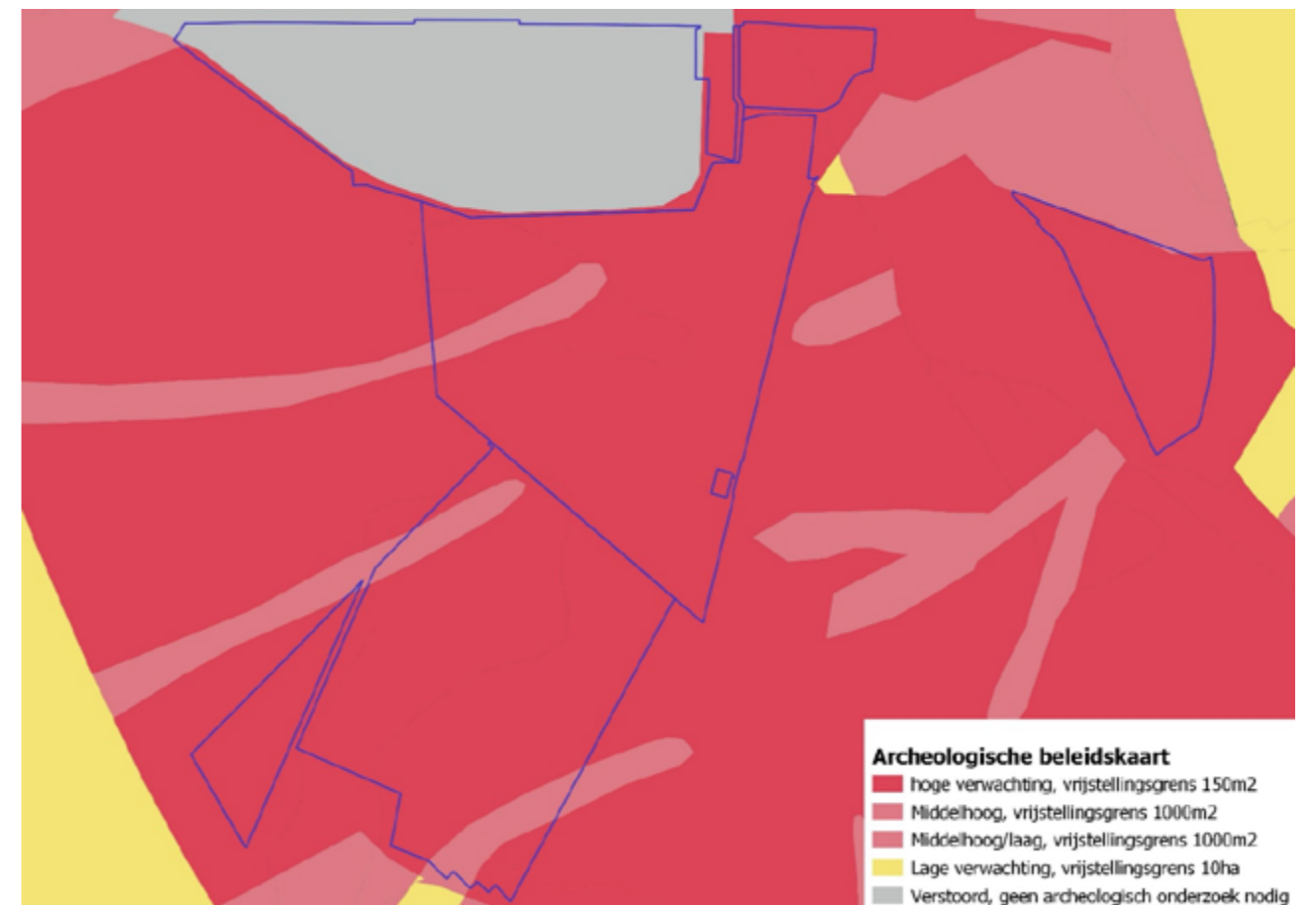
Δ Tabel 3. Beschermd elementen rijksmonument Moersbergen (complexnummer 511555)



▷ Kaart 6. Ligging beschermde elementen.



Δ Kaart 4. Beleidskaart Archeologie Moersbergen e.o.



Δ Kaart 5. Beleidskaart Archeologie Hoog Moersbergen, Stameren, Zanderij Maarn en De Pol.

2.2.4 Aardkundige waarden

Een deel van het plangebied is aardkundig waardevol met drie (delen van) sneeuwmeltwaterdalen. Het Zwerfsteneneiland in de Zanderij is een aardkundig monument binnen het beleid ter bescherming van aardkundige waarden van de Provincie Utrecht. Het betreft een grote collectie zwerfstenen.



△ Kaart 7. Sneeuwmeltwaterdalen binnen Hoog Moersbergen en Stameren.

3 EVALUATIE BEHEER

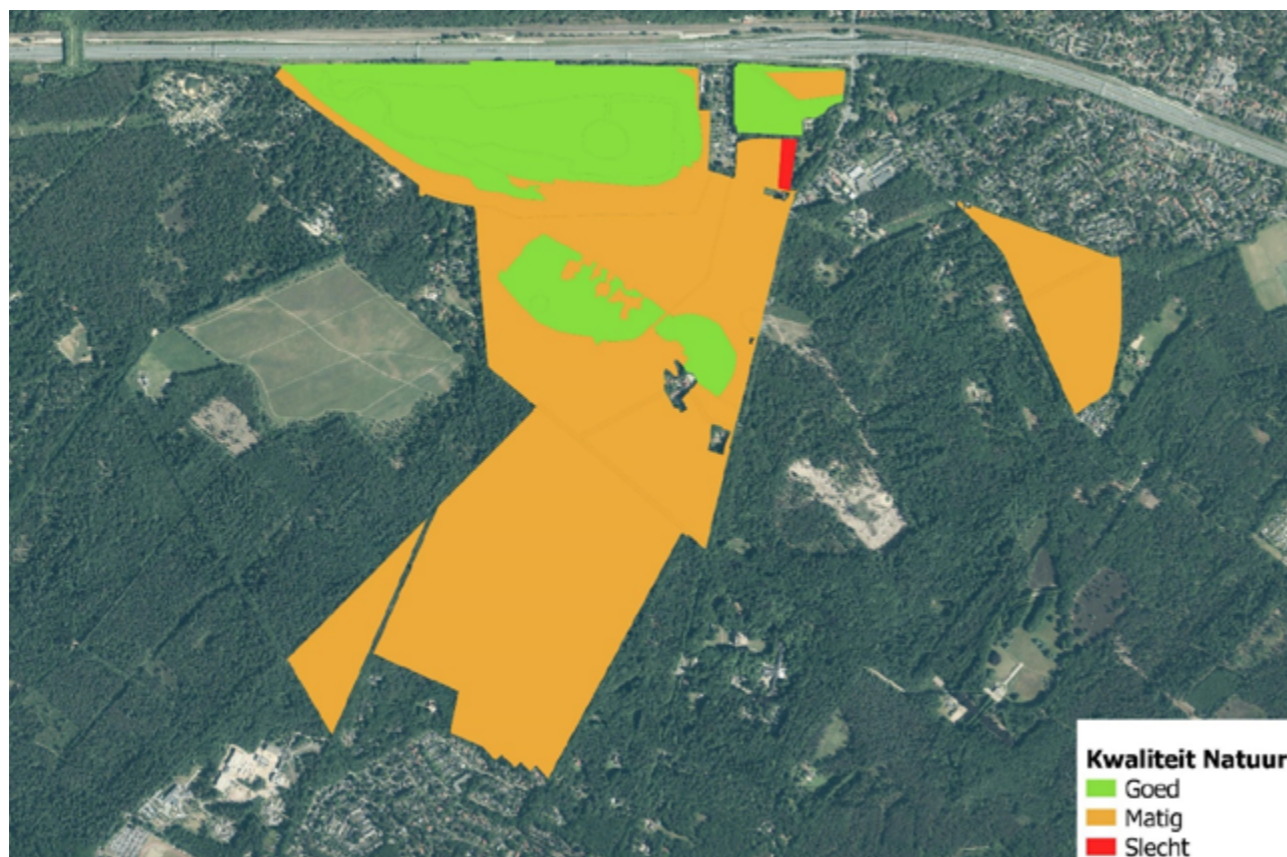
Onderstaande kaarten en tabellen vatten de resultaten van de doelstellingen uit het beheerplan ten aanzien van natuur voor het plangebied samen.



△ Kaart 8. Samenvatting resultaten doelstellingen natuur uit beheerplan voor Moersbergen. Kwaliteit: groen = goed; oranje is matig; rood = slecht

Doel beheerplan 2010-2020	Behaald resultaat	SNL type	SNL kwaliteit
Een gevarieerd, oud bos		N15.02/N16.03	Goed (N16.03)
Rijke paddenstoelflora lanen	Onbekend	L01.07	Niet beschouwd
Monumentaal parkbos		N15.02 / N17.03	Goed (N17.03)
Rijk loofbos		N15.02	Goed
Geleidelijke overgangen		N15.02	Niet beschouwd
Bloemrijke droge graslanden		N12.02	n.v.t
Kwelgevoede vijver en poelen		N04.02/L01.01	Niet beschouwd
Agrarisch: graanakker met randen		n.v.t	n.v.t
Agrarisch: hooiland		n.v.t	n.v.t
Agrarisch: overige graslanden		n.v.t	n.v.t
Agrarisch: hydrologie		n.v.t	n.v.t

△ Tabel 4. Samenvatting resultaten doelstellingen natuur uit beheerplan. Kwaliteit: groen = goed; oranje = matig; rood = slecht, grijs: niet bepaald.



△ Kaart 9. Samenvatting resultaten doelstellingen natuur uit beheerplan voor Hoog Moersbergen, Stameren, Zanderij Maarn en De Pol. Kwaliteit: groen = goed; oranje is matig; rood = slecht

Doel beheerplan 2010-2020	Behaald resultaat	SNL type	SNL kwaliteit
Een oud gemengd bos		N15.02	
Een inheems, grotendeels spontaan bos		N15.02	
Brede bospaden		N15.02	
Gemengd structuurrijk bos		N16.03	
Structuurrijke droge heide		N07.01	
Geleidelijke overgangen		N16.03	
Bloemrijke, droge graslanden		N12.02	
Verbonden heide		N07.01	
Vitale populaties	Soorten aanwezig. Populatiegrootte onbekend		
Korstmosserijk droog schraalland		N11.01	
Soortenrijke plas		N04.02	
Vochtig bos		N14.01	

△ Tabel 5. Samenvatting resultaten doelstellingen natuur uit beheerplan. Kwaliteit: groen = goed; oranje = matig; rood = slecht, grijs: niet bepaald.

4 DOELSTELLINGEN

4.1 MOERSBERGEN

De doelstelling van Utrechts Landschap met Moersbergen:

- Instandhouden en versterken van het cultuurhistorisch waardevolle landgoed dat bestaat uit een halfopen boslandschap met een uitgebreid lanenstelsel overgaand in een coulissenlandschap met bij het landgoed passende openstelling.

4.1.1 Cultuurhistorie

Doel ten aanzien van cultuurhistorie:

Instandhouden en versterken van de historische parkaanleg van Moersbergen dat bestaat uit:

- Een parkaanleg in landschapsstijl, waarin de oprijlaan als karakteristiek 18de-eeuws formeel element is gehandhaafd;
- Gaaf bewaarde elementen in landschapsstijl, zoals de niervormige waterpartij met eiland en de verdiepte weide voor het huis, met aha-effect.

4.1.2 Natuur

Doel met het cultuurhistorisch waardevolle parkbos rondom kasteel Moersbergen:

- Een monumentaal, parkachtig en gemengd loofbos met lokaal een goedontwikkelde stinzenflora en een blijvend aandeel dik staand en liggend dood hout;
- Een niervormige waterpartij en poelen gevoed door schoon grondwater als voortplantingshabitat voor kamsalamander;
- Een bloemrijk grasland (Glanshaverassociatie) met lokaal aan schoon grondwater gebonden soorten van het Dotterbloemverbond, als zichtlijn naar de Gooyerdijk.

De doelstelling voor het landgoedbos:

- De ontwikkeling van een gevarieerd, structuurrijk en gemengd bos met een hoog aandeel inheems loofhout. Met verspreid in dit bos monumentale Europese lorken en weymouthdennen. In dit bos een hoog aandeel staand en liggend dood hout van verschillende diameters, inclusief zware stammen, in verschillende verteringsstadia als belangrijke biotoop voor insecten (bijvoorbeeld boktorren) en saprofytische (dood hout bewonende) paddenstoelen.
- De ontwikkeling van een inheems, rijk loofbos gedomineerd door winterlinde, met een ondergroei van (oud)bosplanten, een hoog aandeel dood hout en een goed ontwikkelde struiklaag en daarmee samenhangend een rijk vogellevens.
- Ontwikkelen en in stand houden van geleidelijke overgangen van bos naar open ruimte bestaande uit een mantel van besdragende struiken en een zoomvegetatie;
- Een rijke paddenstoelflora in de hoofdlanen.

Doelstelling ten aanzien van kruidenrijk grasland:

- Droge zeer bloemrijke graslanden op zandgrond met soorten als grasklokje, knolboterbloem, akkerhoornbloem, knoepkruid en gewone margriet met een abundante en soortenrijke insectenfauna;

→ Geleidelijke overgangen tussen grasland en bos, bestaande uit een mantel van besdragende struiken en een zoomvegetatie.

Doel ten aanzien van reptielen en amfibieën:

→ Levensvatbare deelpopulaties kamsalamander, poelkikker en ringslang op het landgoed in verbinding met populaties in de omgeving.

Doelstelling ten aanzien van de agrarisch gebruikte gronden:

→ De ontwikkeling van:

- L01.01 Poel en klein historisch water;
- L01.09 Hoogstamboomgaard;
- N10.02 Vochtig hooiland;
- N12.02 Kruiden- en faunairijk grasland met overgangen naar N11.01 Droog schraalland;
- N12.05 Kruiden- en faunarijke akker.

4.1.3 Recreatie

Doel:

→ Een binnen de natuurwaarden en bij het landgoed passende openstelling waarbij de verschillende toegestane recreatievormen kwalitatief gefaciliteerd worden.

Er wordt gestreefd naar een openstelling en zonering die passend is binnen de aanwezige natuurwaarden. Aanwezige voorzieningen worden in stand gehouden en richten zich met name op wandelen. Honden zijn aangelijnd toegestaan. Daarnaast is een ruiterroute op het landgoed aanwezig.

4.2 HOOG MOERSBERGEN, STAMEREN, ZANDERIJ MAARN EN DE POL

De doelstelling van Utrechts Landschap met Hoog Moersbergen, Stameren, Zanderij Maarn en De Pol:

→ Instandhouden en versterken van een bos- en heidelandschap op de stuwwal, bestaande uit gemengd, grotendeels inheems bos afgewisseld met structuurrijke droge heide dat overgaat in droog schraalland en zoete plas in de Zanderij, als belangrijke verbinding tussen twee grote ecoducten, met daarbinnen een mate van openstelling passend bij de hoge natuurwaarde.

4.2.1 Natuur

De doelstelling voor het bos:

→ De ontwikkeling van een gevarieerd, structuurrijk en gemengd bos met een hoog aandeel inheems loofhout, waaronder monumentale tamme kastanjes. In dit bos een hoog aandeel staand en liggend dood hout van verschillende diameters, inclusief zware stammen, in verschillende verteringsstadia als belangrijke biotoop voor insecten (bijvoorbeeld boktorren) en saprofytische (dood hout bewonende) paddenstoelen.

→ De ontwikkeling van een spontaan inheems bos in het noordelijke deel van Hoog Moersbergen;

De doelen ten aanzien van heide en grasland:

- Ontwikkelen en instandhouden van een structuurrijke droge heide, bestaande uit de associatie van struikhei en stekelbrem, met bijbehorende fauna, afgewisseld met kale zandige plekken, heischrale vegetaties (associatie van liggend walstro en schapengras) en struweel;
- Ontwikkelen en instandhouden van geleidelijke overgangen van bos naar heide, waaronder boomheides met een open scherm van oude (Corsicaanse en grove) dennen als biotoop voor boomleeuwrik en gekraagde roodstaart;
- Ontwikkelen en instandhouden van een heideterrein van voldoende omvang om verstoringsgevoelige soorten ruimte te bieden, in verbinding met de ecoducten over de A12 (Mollebos) en Amersfoortseweg (N227, Het ecoduct 'Renée van Notten Wissel');
- Instandhouden van korstmossenrijk droog schraalland met Zomersneeuw, knobbelig heidestaartje en hakige bisschopmuts afgewisseld met kruidenrijk droog schraalland behorende tot de Vogelpootjes-associatie en Associatie van Schapengras en Tijn, met een abundante en soortenrijke insectenfauna.

De doelstelling ten aanzien van de plas in Zanderij Maarn:

- Een heldere soortenrijke zoete plas met tot op grote diepte ondergedoken waterplanten (kranswieren) met:
 - Levensvatbare populaties kanaaljuffer en plasrombout;
 - Een grote vispopulatie waaronder veel snoeken en baars;
 - Grote populaties poelstekel en driehoeksmossel;
 - Ruimte voor verstoringsgevoelige watervogels, zoals de zomertaling;
 - Foerageerbiotoop voor vleermuizen.
- Een geleidelijke overgang tussen water en land, bestaande uit:
 - Rietmoeras als biotoop voor waterral en zangers;
 - Nat schraalland met moeraswespenorchis;
 - Zachthoutoibos (wilgenbos) met rond wintergroen in een vochtgradiënt naar droger door ruwe berk en zomereik gedomineerd bos als schuilplaats voor zoogdieren.

Ten aanzien van vleermuizen in Zanderij Maarn:

→ Instandhouden en waar nodig herstellen winterverblijfplaats vleermuizen.

4.2.2 Archeologie

De doelstelling ten aanzien van Archeologie op Hoog Moersbergen:

→ Instandhouden en waar nodig herstellen van grafheuvels, wallenstructuren en celtic fields.

4.2.3 Recreatie

Doel:

→ Een binnen de natuurwaarden passende openstelling waarbij de verschillende toegestane recreatievormen kwalitatief gefaciliteerd worden

Er wordt gestreefd naar een openstelling en zonering die passend is binnen de aanwezige natuurwaarden. Aanwezige voorzieningen worden in stand gehouden en richten zich met name op wandelen. Het oostelijke deel van Zanderij Maarn, de plas en het wilgenbos zijn rustgebied. Honden zijn niet toegestaan in Zanderij Maarn. In de rest van het plangebied zijn honden aangelijnd toegestaan en in het zuidwesten van Hoog Moersbergen onder appèl los. Daarnaast zijn twee ruiterspaden aanwezig, onderdeel van een grotere ruiterroute.

5 INRICHTINGS- EN BEHEERMAATREGELEN

5.1 INRICHTINGSMATREGELEN

Om het gewenste niveau van natuurkwaliteit, zoals beschreven in de doelstellingen en het provinciale natuurbeheerplan 2023, te kunnen bereiken zijn naast regulier beheer een beperkt aantal inrichtingsmaatregelen (projecten) noodzakelijk:

Moersbergen

- **Onderzoek bosbodem.** De bodemopbouw en -chemie van de verjongingseenheden en ingestorte fijnsparopstanden in vak 5 'Uitbreiding Leeuwenburg' wordt onderzocht. Gebaseerd op de resultaten wordt gestuurd in de verjonging, waar nodig door aanplant. Doel is de ontwikkeling van een gemengd inheems loofbos met een hoog aandeel soorten met mineraalrijk strooisel. Waar nodig wordt aanplant geholpen met een mineralengift (steenmeel);
- **Herstel parkbos.** Dit project is gericht op behoud van monumentale bomen, tegengaan verrommeling, herstel zichtlijn parkweide, inbrengen stinsen en herstel snoekvijvers;
- **Herstelplan kamsalamander.** Dit betreft het opstellen en uitvoeren van een plan tot herstel van de populatie kamsalamander op Moersbergen en in de omgeving. De snoekvijvers en poel bij vak 5 worden hersteld.
- **Ontwikkeling geleidelijke overgangen.** Tussen bos en Kruiden- en faunarijk grasland worden geleidelijke overgangen aangelegd door de omvorming van Amerikaanse eik naar inheems (besdragend) struweel.

Stameren

- **Ontwikkeling verbinding ecoduct Mollebos met ecoduct Maarn voor heidefauna:**
 - De verbinding tussen het oostelijke heideterrein Stameren en ecoduct Maarn wordt geschikter gemaakt voor reptielen en insecten van heide. Het bos wordt verder open gemaakt en de bodem geplagd;
 - De overgang tussen de heideuitbreiding van Stameren en het lariksbos ten noorden wordt geleidelijk gemaakt. Het wandelpad tussen heide en bos wordt omgeleid;
 - De heide van Stameren wordt verbonden met het droog schraalland van de Zanderij. Onder de Bergweg wordt een faunatunnel voor reptielen en amfibieën aangelegd;
 - Pontische rododendron en Amerikaanse vogelkers wordt verwijderd uit de verbinding.

Zanderij Maarn

- **Hout als schuilgelegenheid voor vissen.** In de plas worden dode bomen gelegd. Deze vormen schuilgelegenheid voor vissen en dienen als habitat voor onder andere driehoeksmosselen.

- **Herstel oude spoor.** Recent is een oude spoorboom aangetroffen bij de oude hoofdentree van de Zanderij. Deze spoorboom staat waarschijnlijk nog op de oorspronkelijke locatie en is een van de weinige tastbare herinneringen aan de periode dat in het gebied een rangeerterrein aanwezig was. De ‘vondst’ van deze spoorboom is aanleiding voor het maken van een plan om de spoorgeschiedenis van de Zanderij meer aandacht te geven.
- Recreatieve zonerings. Er worden maatregelen getroffen ter bescherming van kwetsbare vegetatie (rietoevers, nat schraalland) en watervogels op de plas.

5.2 BEHEERMAATREGELEN

Voor de beheerkaarten zie bijlage 1.

5.2.1 Moersbergen

Bosbeheer

Het beheer van het parkbos rondom kasteel Moersbergen:

- Het beheer van het parkbos is kleinschalig en boomgericht. Monumentale bomen (voornamelijk zomereiken) worden vrijgesteld van hun concurrenten, waarbij het bosklimaat wordt behouden;
- Groot staand en liggend dood hout wordt binnen de percelen niet verwijderd. Takkenmateriaal en opslag wordt versnipperd op plekken waar deze het beeld van het parkbos verstoren, waarbij de snippers als voeding voor de bodem in het bos achterblijven;
- In het parkbos wordt niet gewerkt met zwaar materiaal;
- Periodiek en gefaseerd wordt ongewenste bosopslag verwijderd als onderdeel van het stinsenbeheer. Na introductie van stinsen, worden de soorten vermeerderd en verspreid;
- Verspreid over het bos worden groepjes boomsoorten met goed verteerbaar strooisel aangeplant. Daarnaast is er ruimte voor bijzondere parkbomen;
- Periodiek worden de bomen langs de twee grote zichtlijnen gesnoeid. De begroeiing in de zichtassen wordt jaarlijks gemaaid en afgevoerd;
- Houtige opslag van de oever van de vijverpartij wordt periodiek en gefaseerd verwijderd.

Het beheer van het landgoedbos:

- Amerikaanse vogelkers en opslag Amerikaanse eik worden planmatig (vooruitlopend op dunningen) bestreden;
- Bij dunningen wordt gestreefd naar een hoger aandeel inheems loof(hout) ten koste van uitheemse soorten. Het aandeel uitheems naaldhout wordt verminderd door omvorming van (delen van) door uitheems naaldhout gedomineerde opstanden;
- Monumentale weymouthdennen en Europese lorken, kenmerkend voor het landgoed, worden vrijgesteld van concurrenten;
- Verjonging wordt waar nodig bijgestuurd door het verwijderen van uitheems naaldhout;
- Een structureel aandeel dood hout wordt in stand gehouden door regelmatig ringen van bomen van allerlei soorten en afmetingen. Ringen is een van de

- maatregelen om toekomstbomen meer ruimte te geven tijdens dunningen;
- Verspreid in het bos worden groepjes bomen met goed verteerbaar strooisel aangeplant. Het gaat om soorten als winterlinde, boswilg, hazelaar, haagbeuk en zoete kers. In het zuidelijke deel van de uitbreiding Leeuwenburg wordt ingezet op de ontwikkeling van lindebos waar de bodem dit toelaat.

Laanbeheer:

- Het onderhoud van de hoofdlanen bestaat uit het verwijderen van houtige opslag en takkenmateriaal. Blad wordt in de herfst weggeblazen (ook uit de berm) om modderpoelen te voorkomen en schrale bermen voor mycorrhizapaddenstoelen te ontwikkelen. Deze bermen worden niet bereden.

Beheer grasland en poelen

- Het graslandbeheer is gericht op verschraling door tenminste een keer per jaar te maaien en af te voeren. Afhankelijk van de vegetatieontwikkeling wordt gefaseerd gemaaid. Afhankelijk van de vegetatieontwikkeling wordt nabeweidings toegepast;
- Er wordt een zoomvegetatie ontwikkeld. Deze wordt periodiek en gefaseerd, afhankelijk van de ontwikkeling, eens per 2-3 jaar gemaaid en afgevoerd;
- Poelen worden periodiek en gefaseerd geschoond. Houtige opslag wordt verwijderd, uitgezonderd de noordzijde. Bij de snoekvijvers worden ringslanghopen aangelegd.

5.2.2 Hoog Moersbergen Stameren Zanderij Maarn en De Pol

Beheer grasland en droge heide

Het beheer van de open ruimtes op Stameren en Zanderij Maarn:

- Het droog schraalland van Zanderij Maarn en de droge heide van Stameren met geleidelijke overgangen in de vorm van boomheide en halfopen bos worden begraaasd met een gescheperde schaapskudde. Elke ronde worden kruidenrijke delen overgeslagen;
- Houtige opslag en lage braam worden 6-8 weken voor de tweede graasbeurt afgezet, zodat de begrazing maximale impact heeft op de jonge uitlopers;
- Voor de eerste graasronde worden eventueel aanwezige worteluitlopers van Pontische rododendron op Stameren verwijderd. Deze soort is giftig voor schapen;
- Periodiek en afhankelijk van de vegetatieontwikkeling wordt kleinschalig een deel van de heide gechopperd. Ter bevordering van structuur, verjonging en instandhouding populatie klein warkruid. Daarnaast kan op kleine schaal (handmatig) worden geplagd, zodat nestgelegenheid voor o.a. wilde bijen behouden blijft;
- Amerikaanse vogelkers en robinia worden bestreden.

Beheer van de kruiden- en faunarijke graslandjes op Stameren:

- Het graslandbeheer is gericht op verschraling door tenminste een keer per jaar te maaien en af te voeren of door begrazing met een gescheperde schaapskudde. Afhankelijk van de vegetatieontwikkeling wordt gefaseerd gemaaid. Delen van de vegetatie blijven overstaan de winter in. Hierdoor is blijvend ruimte voor insecten (zoals sprinkhanen en weidemieren). Afhankelijk van de vegetatieontwikkeling wordt nabeweidings toegepast.

Ten aanzien van de aarden wal Zanderij Maarn:

- Het graslandbeheer van deze saneringslocatie is gericht op de instandhouding van een gesloten vegetatiemat. De wal wordt jaarlijks gemaaid en afgevoerd. Waar mogelijk blijft een deel van de vegetatie overstaan;
- Duizendknoop wordt bestreden. De wortelstokken worden opgegraven en afgevoerd. Jonge uitlopers worden begraasd met de schaapskudde;
- Waar nodig wordt schade aan de wal door graafoctiviteiten of illegale betreding hersteld.

Bosbeheer

Voor het grootste deel van het bos geldt:

- Amerikaanse vogelkers, woekerende Pontische rododendron en opslag Amerikaanse eik worden planmatig (vooruitlopend op dunningen) bestreden;
- Bij dunningen wordt gestreefd naar een hoger aandeel inheems loof(hout) ten koste van uitheemse soorten;
- Het aandeel uitheems naaldhout wordt verminderd door omvorming van (delen van) door uitheems naaldhout gedomineerde opstanden. Voorrang krijgen opstanden die zich sterk in het omringende bos uitzaaien;
- Verjonging wordt waar nodig bijgestuurd door het verwijderen van uitheems naaldhout;
- Een structureel aandeel dood hout wordt in stand gehouden door regelmatig ringen van bomen van allerlei soorten en afmetingen. Ringen is een van de maatregelen om toekomstbomen meer ruimte te geven tijdens dunningen.
- Verspreid in het bos worden groepjes bomen met goed verteerbaar strooisel aangeplant. Het gaat om soorten als winterlinde, boswilg, hazelaar, haagbeuk en zoete kers;

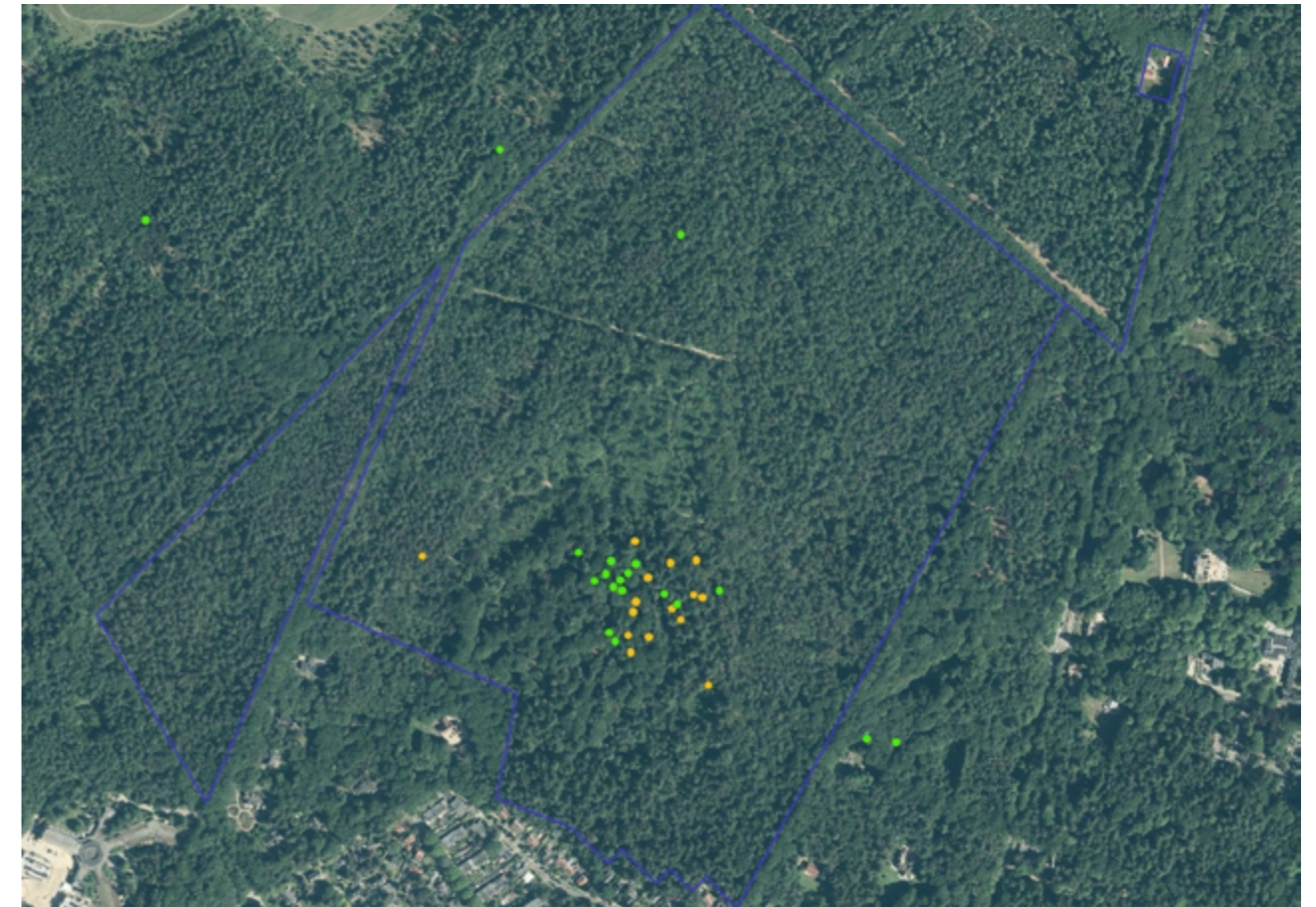
Ten aanzien van het noordelijke deel van Hoog Moersbergen:

- Hier wordt alleen ingegrepen om invasieve exoten te bestrijden of om archeologische waarde te beschermen.

In het zuiden van Hoog Moersbergen is een grote concentratie grafheuvels en vermoedelijke grafheuvels. Zekere grafheuvels worden periodiek gecontroleerd op schade (door omgevallen bomen). Eventuele schade wordt hersteld onder archeologische begeleiding.

Beheer plas Zanderij Maarn

De ontwikkeling van deze heldere plas is grotendeels spontaan. Nat schraalland op de oever wordt in stand gehouden door houtige opslag te verwijderen en de oever te begrazen met de schaapskudde nadat de vegetatie is uitgebloeid. Afhankelijk van de vegetatie ontwikkeling kan dit schraalland ook gemaaid en afgevoerd worden. Het zachthoutoibos ontwikkelt zich spontaan.



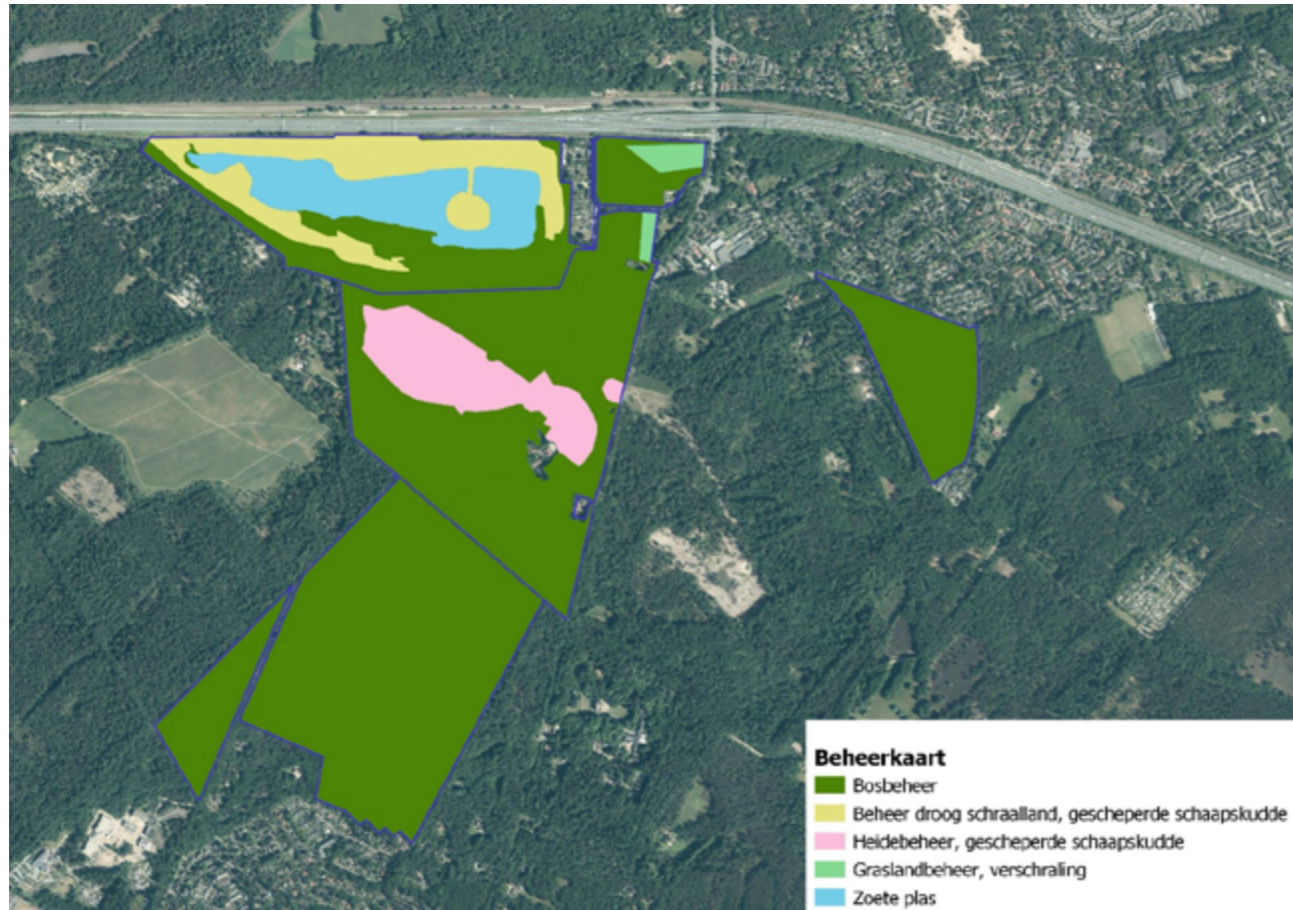
△ Kaart 10. Grafheuvels (groen) en vermoedelijke grafheuvels (oranje) Hoog Moersbergen.

5.2.3 5.2.3 Recreatie

- De bestaande recreatieve zonering wordt in stand gehouden. Recreatieve elementen en voorzieningen, waaronder de padenstructuur en ruiterroutes, worden onderhouden.
- De toenemende recreatiedruk leidt tot minder rust voor fauna (verstoring i.r.t. ecoduct over de A12). Er is een fijnmazig padenstelsel aanwezig binnen een groot deel van het plangebied. Het behouden van voldoende rustige terreindelen voor fauna is een aandachtspunt voor komende beheerplanperiode.
- Extra aandacht vanuit toezicht en handhaving is nodig op het naleven van de openstellingsregels binnen het plangebied, maar vooral op Zanderij Maarn en Stameren.
- Boomveiligheidscontroles worden uitgevoerd langs paden, conform beleid Utrechts Landschap.

BIJLAGE

BEHEERKAARTEN PLANGEBIED





Bezoekadres
Landgoed Oostbroek
Bunnikseweg 39
3732 HV De Bilt

Postadres
Utrechts Landschap
Postbus 121
3730 AC De Bilt

Telefoon
030 - 22 05 555
IBAN
NL27 RABO 0102 0710 20

Aangesloten bij LandschappenNL,
het samenwerkingsverband van de
12 provinciale Landschappen

